

Paterna

[CIUDAD DE EMPRESAS]



Paterna

[CITY OF BUSINESS]

MEMORIA DE ACTIVIDADES

2017

1. Saluda del Presidente	3
2. Sobre “Paterna Ciudad de Empresas”	4
3. Los asociados	5
4. Estructura organizativa	6
5. La web de la asociación	7
6. Servicios de la web	8
7. Actividades: juntas extraordinarias	9
8. Corredor Mediterráneo	10
9. Pacto local por la innovación	12
10. II Premios “Paterna, Ciudad de Empresas”	13
11. Futura Ley de Áreas Empresariales	15
12. Actuaciones relacionadas con la RSE	16
13. Presentación SIG Industrial	18
14. Red Española de Ciudades Inteligentes	19
15. Otros convenios y acuerdos de colaboración	20
16. Campaña promocional	21
17. Premios y reconocimientos	22
18. Proyectos previstos	23



Estimados/as Asociados/as

Es para mi una grata satisfacción presentar esta Memoria que pretende dar cuenta de la actividad desarrollada por nuestra Asociación “Paterna, Ciudad de Empresas” durante el año 2017. Si bien “Paterna, Ciudad de Empresas” se constituyó en el año 2011, esta es la primera Memoria de Actividades que hemos elaborado. Y ello no porque la Asociación no haya realizado actividad anteriormente -que lo ha hecho desde sus inicios-, sino porque hemos considerado necesario, disponer de un documento donde se describa y se ponga en valor nuestros esfuerzos por consolidar la marca “Paterna, Ciudad de Empresas”

Como verás en las siguientes páginas, la actividad de la Asociación se ha orientado a potenciar la dimensión empresarial de nuestro municipio, tanto a través de campañas promocionales como reivindicando nuestro papel y participación en aquellos foros de interés para la dinamización de nuestras Pymes.

Junto a ello, hemos firmado Convenios y Acuerdos de Colaboración con distintas entidades para la implantación de proyectos y el desarrollo de actividades que puedan redundar en la mejora de la gestión y competitividad de nuestros asociados.

Estamos muy orgullosos de la labor realizada que consideramos que está logrando resultados, y ello nos anima a seguir trabajando y mejorando, consolidando las actuaciones que se han mostrado efectivas e incorporando otras actuaciones nuevas para las que necesitaremos de tu colaboración y participación. Todo ello con el objetivo de convertir a Paterna en una ciudad industrial inteligente, innovadora, sostenible y solidaria

A handwritten signature in black ink, consisting of a vertical line on the left, a horizontal line, and a small flourish on the right.

Juan Antonio Sagredo Marco
Presidente de Paterna, Ciudad de Empresas

Paterna

[CIUDAD DE EMPRESAS]

Paterna, Ciudad de Empresas es una asociación sin ánimo de lucro que, impulsada desde el Ayuntamiento de Paterna a través de la Concejalía de Empresa, nace a finales de 2011 agrupando a todos los agentes económicos de la localidad. A través de las seis asociaciones empresariales del municipio, además del comercio y la hostelería.

Tal como se establece en sus ESTATUTOS, el fin principal de la Asociación “Paterna, Ciudad de Empresas” es el de la definición, puesta en marcha y seguimiento de la estrategia de marketing territorial en materia de promoción de la ciudad en su vertiente empresarial, con la participación tanto del Ayuntamiento de Paterna, como de los agentes económicos del municipio, para la consecución de los siguientes objetivos:

- Implementar dentro de lo se denomina “**marketing de ciudades**”, una **política activa de promoción empresarial**, en un contexto de creciente competencia interurbana, de cara a difundir los atractivos de Paterna como ciudad con una fuerte tradición empresarial, con infraestructuras adecuadas, nuevas tecnologías y calidad de vida.
- Mejorar la visibilidad de Paterna como **destino adecuado para la localización empresarial**, captando nuevas inversiones, atrayendo residentes, estimulando nuevos consumos, fomentando las ventas externas de sus empresas
- Incrementar la **presencia de Paterna en medios de comunicación** regional, nacional e internacional con una única imagen de marca identificativa a nivel empresarial.
- Establecer un **modelo consensuado entre la administración local y las empresas** que posibilite la cooperación público privada. A estos efectos la Asociación sirve para dar traslado y centralizar la información sobre las actuaciones municipales en el ámbito empresarial, así como para canalizar las propuestas por parte de los agentes económicos locales y realizar la valoración de los resultados.
- Fomentar el **sentimiento de pertenencia de los asociados a la colectividad empresarial** local, al fortalecer y promocionar el rasgo que más identifica a la ciudad a través de la construcción de una cultura de marca estratégica y participativa, con la combinación de recursos tangibles e intangibles.

Nuestros miembros son las PYMES y micropymes que forman parte del tejido asociativo empresarial de nuestro municipio representadas a través de sus Asociaciones Empresariales. Es por tanto, con más de 1.500 miembros, **la Asociación más importante de Paterna.**

En la actualidad, con la reciente incorporación de la Asociación de Pequeños y Medianos Empresarios de Paterna, (APYMEP), está Asociación de asociaciones esta conformada, junto con el Ayuntamiento, por los representantes de:



ENTIDAD DE CONSERVACIÓN
València Parc Tecnològic



PARC CIENTÍFIC
UNIVERSITAT DE VALÈNCIA



PRESIDENTE



Juan Antonio Sagredo Marco
Ayuntamiento de Paterna

**JEFE
ÁREA PROMOCIÓN
SOCIONECONÓMICA**



Pedro Romero
Ayuntamiento de Paterna

VICEPRESIDENTE



Santiago Salvador
ASIVALCO

SECRETARIO



José María Martínez
Ayuntamiento de Paterna

VOCALES



Antonio Alagarda
P. Tecnológico



J. Antonio Raga
P. Científic



Leopoldo Moltó
ADET



Carmen Pi
L'Andana



Vicente Peñalver
APYMEP



Francisco Belda
MULTIPATERNA



Juan Carmona
Paterna Gastron.



Manoli Pedraza
P. Tecnológico



Fernando Zárraga
P. Científic



Cristina Soliveres
ADET



Joaquín Ballester
ASIVALCO



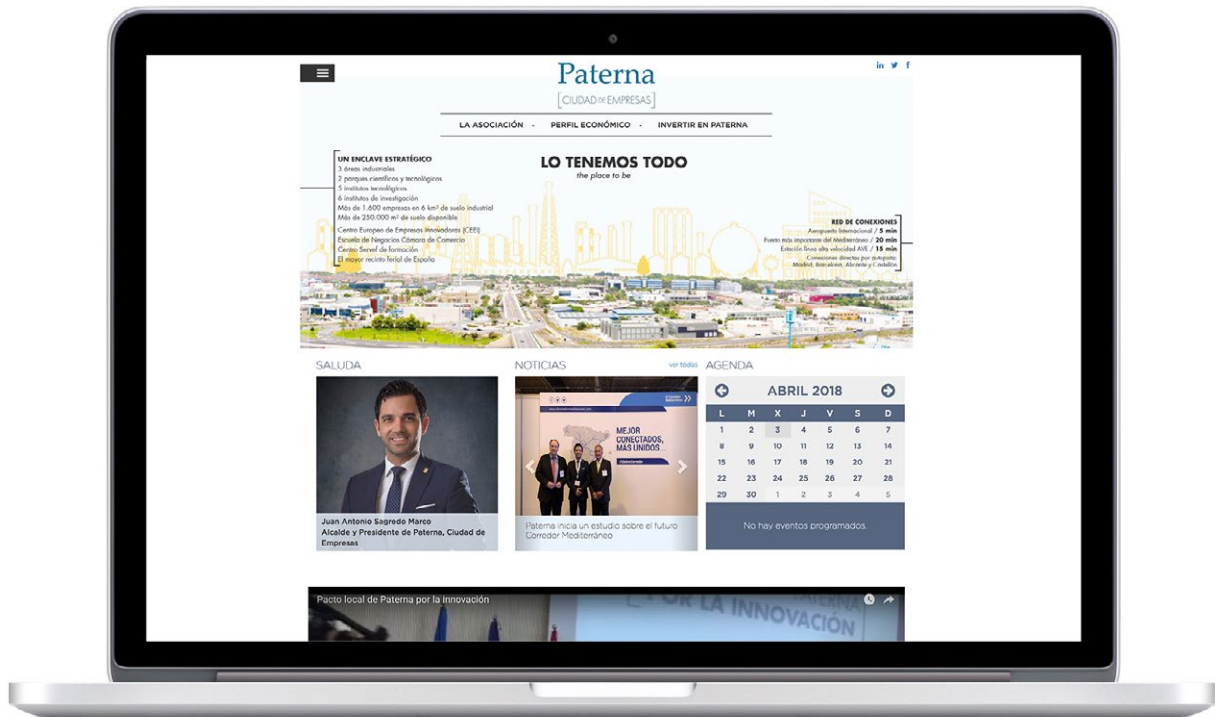
Vicente Arenes
APYMEP



Asún Roselló
L'Andana



Fernando Esteban
PUC



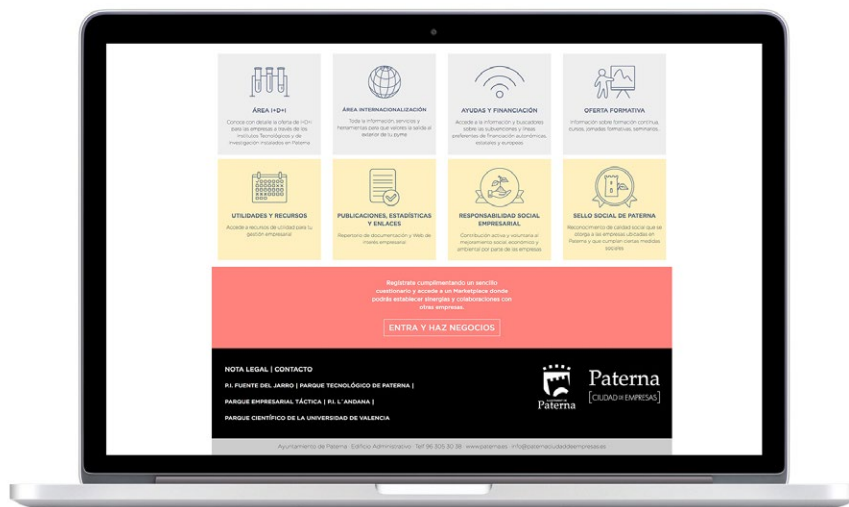
www.paternaciudaddeempresas.es

La **web de la Asociación** está concebida como el escaparate activo de la dimensión empresarial de nuestro municipio. Los visitantes podrán contrastar nuestras ventajas competitivas y valorar la idoneidad de nuestros factores de localización para la implantación de nuevas actividades, incluyendo una elevada calidad de vida.

Este espacio también se configura como el **Portal Empresarial de Paterna**, con contenidos para proporcionar a las pymes asociadas información y recursos que mejoren su gestión y les posibiliten afrontar proyectos de internacionalización, Industria 4.0., implantación de RSE... conociendo vías preferentes de financiación y subvenciones.

Sin duda, esta web es el necesario punto de encuentro y foro comunicación de pymes e inversores, así como el escaparate de la constante actividad de “Paterna, Ciudad de Empresas” a través de sus secciones “**Noticias**” y “**Agenda**”.

Durante el ejercicio 2017 se ha estado trabajando en nuevas funcionalidades que estarán disponibles para el 2018. A este respecto, hay que destacar el market place “**Haz Negocios**” y la incorporación de la sección “**PCdE Shopping**” con el objetivo de dar a conocer los comercios y establecimientos de hostelería y de servicios ubicados en nuestras áreas empresariales.



La web de la Asociación dispone de una sección con contenidos para proporcionar a las pymes asociadas información y recursos agrupados por temáticas:



ÁREA I+D+i
Conoce con detalle la oferta de I+D+i para las empresas a través de los Institutos Tecnológicos y de Investigación instalados en Paterna

- La Red Redit. Institutos Tecnológicos
- Institutos de Investigación de la UV
- Ciudad Politecnica de la Innovación
- Organismos / Recursos



UTILIDADES Y RECURSOS
Accede a recursos de utilidad para tu gestión empresarial

- Utilidades
- Buscadores



ÁREA INTERNACIONALIZACIÓN
Toda la información, servicios y herramientas para que valores la salida al exterior de tu pyme

- Organismos / Recursos
- Apoyo Financiero
- Publicaciones y Documentos



PUBLICACIONES, ESTADÍSTICAS Y ENLACES
Repertorio de documentación y Web de interés empresarial

- Revistas Económicas
- Estadísticas
- Otras publicaciones y documentos
- Enlaces de interés



AYUDAS Y FINANCIACIÓN
Accede a la información y buscadores sobre las subvenciones y líneas preferentes de financiación autonómicas, estatales y europeas

- Líneas preferentes de financiación
- Subvenciones
- Financiación y Ayudas Europeas
- Buscadores



RESPONSABILIDAD SOCIAL EMPRESARIAL
Contribución activa y voluntaria al mejoramiento social, económico y ambiental por parte de las empresas

- ¿Qué es? Ventajas
- Ejemplos Buenas Prácticas
- Guías / Documentos
- Enlaces de interés



OFERTA FORMATIVA
Información sobre formación continua, cursos, jornadas formativas, seminarios...

- Oferta formativa de las Asociaciones
- Otra oferta formativa



SELLO SOCIAL DE PATERNA
Reconocimiento de calidad social que se otorga a las empresas ubicadas en Paterna y que cumplan ciertas medidas sociales

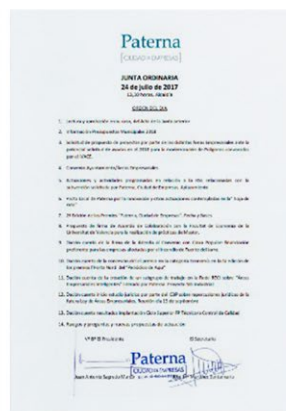
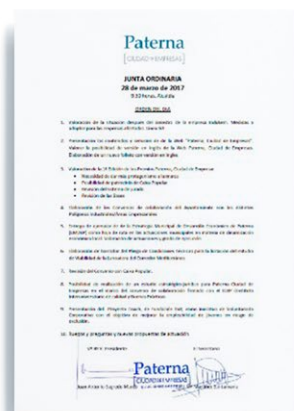
- ¿Qué es?
- Bases
- Solicitud
- Empresas con Sello Social



La actividad de la Asociación se desarrolla fundamentalmente a través de las Juntas Ordinarias en las que se debaten todas aquellas propuestas con repercusión en la dimensión empresarial de nuestro municipio y se da cuenta de las actuaciones desarrolladas por otros organismos y entidades con relevancia para nuestro tejido industrial.

Durante el año 2017 se han realizado **4 Juntas**: 23 de febrero, 28 de marzo, 24 de julio y 18 diciembre. Se pueden consultar tanto los Órdenes del Día, como las correspondientes Actas en el apartado “La Asociación” sección “Documentos” de la Web

www.paternaciudaddeempresas.es/la-asociacion/documentos





La Asociación “Paterna Ciudad de Empresas” está convencida del progreso económico y la mejora de la competitividad que supondría, para nuestro municipio y para toda la Comunitat, la creación del eje ferroviario conocido como **Corredor Mediterráneo**.

Por ello se han realizado las siguientes actuaciones con una doble finalidad. Por una parte, para reivindicar y defender la importancia y necesidad del Corredor Mediterráneo para la Comunidad y por otra, proponer la creación de una infraestructura (terminal o lanzadera) que **conecte nuestro cinco parques empresariales con el futuro Corredor Mediterráneo** para incrementar la competitividad de nuestras empresas, su actividad y por tanto, el empleo, consolidando a Paterna como enclave estratégico del mapa logístico territorial y nacional:

- **Reunión con el Secretario autonómico de Vivienda, Obras Públicas y Vertebración del Territorio**, Josep Vicent Boira para poner en común las diferentes medidas que se están realizando desde la administración autonómica y el ámbito local para reivindicar y defender la importancia y necesidad del Corredor Mediterráneo.
- **Encuentro institucional en el Ayuntamiento con 5 Mancomunidades y 11 municipios de la provincia de Valencia** en apoyo del Corredor Mediterráneo, donde bajo el lema “**Juntos por un proyecto común: Corredor Mediterráneo**”, cuatro grandes expertos y defensores de este eje ferroviario explicaron el impacto socioeconómico de esta infraestructura. El encuentro supuso también el respaldo a una Carta en la que defienden el Corredor Mediterráneo como eje fundamental del progreso económico de la Comunitat.
- Asistencia de una delegación de Empresarios de Fuente del Jarro, encabezada por Santiago Salvador como presidente de Asivalco y Fepeval, al **encuentro de apoyo al Corredor Mediterráneo** que se celebró en el recinto ferial de Madrid, sumándose de este modo a la presencia de otros 2.000 empresarios valencianos que comparten la misma reivindicación.

- De cara a disponer de un documento de análisis que nos ayude a valorar la viabilidad de la implantación de una instalación específica (lanzadera o terminal logística) en nuestro término municipal que conecte nuestras 5 áreas empresariales con el futuro Corredor Mediterráneo, se ha adjudicado a Consultrans un **estudio de demanda potencial** captable de tráfico (destino y volumen) por parte de las empresas de Paterna de los servicios logísticos a proporcionar por el futuro Corredor Mediterráneo.

El estudio de articula en dos fases:

- a) La primera fase consistirá en mantener una toma de contacto directa con las empresas instaladas en Paterna, donde se les encuestará detalladamente para poder obtener una visión de conjunto del posible uso del futuro Corredor por dichas empresas.
- b) La segunda fase consistirá en realizar un estudio minucioso de viabilidad/rentabilidad técnico-económico donde se valorará las necesidades reales de implantar una terminal logística en el ámbito de Paterna que de acceso al Corredor Mediterráneo y de los beneficios que esta aportará al tejido empresarial.

Este estudio permitirá tener al Ayuntamiento de Paterna un **análisis de la situación real y futura del movimiento de mercancías de sus empresas**, para que en función de los resultados obtenidos se adopten las decisiones relativas a las estrategias y/o estudios posteriores orientados a la implantación de una instalación específica en función de las posibilidades reales de captación de tráfico (destino y volumen) de mercancías de las empresas de Paterna por el Corredor Mediterráneo.

L'Horta

Paterna sondea qué demandarán sus 1.600 empresas del Eje Mediterráneo

► El consistorio pretende tener un estudio de base sobre los servicios que aportaría el corredor

V.S.L. INTERNA

El Ayuntamiento de Paterna ha comenzado a realizar un estudio de demanda potencial de los servicios del futuro Corredor Mediterráneo por parte de las más de 1.600 empresas ubicadas en sus áreas empresariales, entre las que destacan un significativo porcentaje cuya producción se orienta a los mercados nacionales e internacionales. Espera tener las conclusiones en un plazo de dos a cuatro meses.

El estudio, que se ha adjudicado a una consultora «de reconocido prestigio» por 12.000 euros, es el resultado de la aprobación, por unanimidad en el pleno, de la moción presentada por el PSOE en la que se pedía un análisis sobre la conexión ferroviaria de las áreas industriales de Paterna. «El Corredor Mediterráneo se va a convertir en uno de los principales ejes de transporte de la península que conectará varias de las áreas con mayor dinamismo en la actividad económica de España, que producen grandes demandas de transporte de mercancías y Paterna aspira a ser una de ellas», ha destacado el Alcalde de Paterna, Juan Antonio Sagredo.

Y es que, continúa el primer edil, «el Corredor ferroviario Mediterráneo constituye una excelente oportunidad para las empresas paternerías y valencianas



Paso inferior de Villa de Bilbao, que conecta las dos fases de Fuente del Jarro. PEDRALES BORDA

de acceder a un modo de distribución más económico, rápido, frecuente y fiable».

En opinión de Sagredo, «este estudio nos permitirá disponer de un documento de análisis que nos ayudará a adoptar decisiones relativas a las estrategias o estudios posteriores para la implantación de una instalación específica en función de las posibilidades reales de captación de tráfico de mercancías de las empresas de Paterna por el Corredor Mediterráneo».

Asimismo, el alcalde también ha explicado que, teniendo en cuenta las características de las empresas como el sector de actividad al que pertenecen, su dimensión, sus datos de facturación o sus niveles de exportación e importación, «el estudio busca realizar un análisis del potencial trasvase de mercancías al ferrocarril y determinar los tráficos captados por el ferrocarril, tanto por crecimiento tendencial de los tráficos existentes, como por la

transferencia modal de la carretera al ferrocarril, modificando el reparto modal actual». «Se trata de conectar los cinco parques empresariales con el futuro Corredor Mediterráneo para incrementar la competitividad de nuestras empresas, su actividad y por tanto, el empleo, consolidando a Paterna como enclave estratégico del mapa logístico territorial y nacional», ha subrayado Sagredo en referencia al estudio que ha contratado el municipio.



El **28 de septiembre** se firmó el **Pacto Local de Paterna por la Innovación** en el Auditorio del Parc Científic de la Universitat de València. Además del Ayuntamiento de Paterna, firmaron el documento la Conselleria de Economía ; la Agencia Valenciana de la Innovación, la Universitat de València, la Universitat Politècnica de València; la Confederación Empresarial Valenciana (CEV); los sindicatos CCOO PV y UGT-PV, los cinco parques ubicados en el municipio, el Consejo Superior de Investigaciones Científicas (CSIC), la Red de Universidades Valencianas para el Fomento de la I+D+i (RUVID) y la Red de Institutos Tecnológicos de la Comunitat Valenciana (REDIT), entre otros agentes socioeconómicos.

Este Pacto es una iniciativa conjunta de los principales agentes locales de la I+D+i con la que se pretende hacer de la innovación el motor de desarrollo económico y social de Paterna. El acuerdo, que tendrá una vigencia de dos años, forma parte de la hoja de ruta municipal para hacer de Paterna una Ciudad Inteligente “centrada en las necesidades del ciudadano y nuestras Pymes.

La firma del Pacto es el primer paso para establecer unas bases necesarias que permitan florecer y apoyar al resto de actores que actúan en el territorio. Por ello, según se indica en el propio texto “debe garantizar el acceso y crear el entorno favorable, sensibilizar, formar, acompañar y crear servicios que ayuden a consolidar las iniciativas innovadoras”

Dentro del Pacto se han establecido 4 objetivos generales y las correspondientes líneas de actuación para su consecución (que se describen en el documento anexo) que requieren de un posterior desarrollo específico a través de la elaboración del Plan Estratégico de Innovación de Paterna.

- **OBJETIVO 1:** Fomentar el desarrollo de la innovación empresarial, como motor del desarrollo económico del municipio.
- **OBJETIVO 2:** Fomentar el desarrollo de la innovación social como eje del incremento del bienestar social y la calidad de vida de los/as ciudadanos/as de Paterna.
- **OBJETIVO 3:** Consolidar a Paterna como una Ciudad Inteligente, potenciando el talento y conocimiento del Municipio y generando nuevas ideas y oportunidades para la innovación, la investigación y el emprendimiento.
- **OBJETIVO 4:** Posicionar a Paterna en el mapa internacional de la innovación e investigación.

En estos momentos, ya se está trabajando en un documento base que posibilite el debate y el consenso de todos los firmantes y continuar con la hoja de ruta a partir de la elaboración y puesta en marcha del Plan Estratégico de Innovación de Paterna.



El día 8 de noviembre el Gran Teatre “Antonio Ferrandís” se convirtió en el punto de encuentro empresarial con el acto de entrega de los II Premios Paterna Ciudad de Empresas.

La ceremonia contó con la asistencia de numerosas personalidades del mundo empresarial y representantes de los polígonos industriales del municipio, y sirvió para **promocionar el potencial industrial de Paterna y dar a conocer las empresas ubicadas en el municipio**. Tras el éxito de la primera edición, esta segunda edición de los premios ha consolidado el acto como un auténtico foro empresarial donde se pone en valor la fortaleza económica de Paterna y se reconoce a nuestras empresas y empresarios/as .

Respecto a los premiados:

- El Premio **Emprendedor del Año** ha sido para la empresa tecnológica **NBN23**, desarrolladora de software y apps relacionadas con el mundo deportivo que recibió el galardón de manos de Blanca Marín, secretaria autonómica de Economía Sostenible, Sectores Productivos y Comercio. Los dos finalistas fueron NUNSYS Y BET SOLAR.
- El Premio **Investigación e Innovación Empresarial** ha recaído en la multinacional de equipamientos para automóviles **FAURECIA**, distinción que fue entregada por el Secretario general de la Confederación Empresarial Valenciana (CEV), Miguel Ángel Javaloyes. Los dos finalistas fueron NBN23 y POLYMERCHAR.
- El Premio a la **Empresa Socialmente Responsable** de esta edición fue para el Instituto Tecnológico del Plástico, AIMPLAS, que ofrece soluciones integrales a empresas del sector del plástico, y que ha recibido el premio de manos del Secretario General de UGT, Ismael Sáez. Los dos finalistas fueron NOVATERRA CATERING y LAIEX.



- El Premio a **Micropyme Local**, nueva categoría de esta edición ha sido para el despacho de asesoramiento y prestación de servicios jurídicos y económico-fiscales, **B2B Corporación Jurídica**, premio que les ha entregado el vicepresidente de la Diputación de Valencia, Toni Gaspar. Los dos finalistas fueron ENRIQUE OLIVER FOTÓGRAFO CONCHA PINAZO INMOBILIARIA.
- El Premio a la **Mujer Empresaria** fue a parar a **ROSALÍA MELLADO de Lasertall**, empresa que ofrece servicios de corte por láser de diferentes materiales, principalmente aceros, que ha recogido el galardón de manos de la Jefa de zona de Caixa Popular, Alicia Soler. Las dos finalistas fueron CAROLINA VESES de B2B y MAITE MARÍN del Complejo Educativo Mas Camarena.
- Por último, el Alcalde de Paterna, Juan Antonio Sagredo fue el encargado de entregar el Premio a la **Trayectoria y Proyección Internacional**, que este año recayó en **DAS AUDIO**, empresa conocida en todo el mundo, dedicada al diseño y fabricación de sistemas de refuerzo de sonido. Los dos finalistas fueron BET SOLAR y GRIS, SL.





La futura Ley de la Generalitat, de Gestión, Modernización y Promoción de las Áreas Industriales de la Comunitat Valenciana supone un cambio sustancial en el marco regulatorio que pone sobre la mesa la necesidad de que todas las empresas y los ayuntamientos colaboren en hacer **polígonos modernos y punteros**.

La relevancia del futuro texto en la gestión de las áreas empresariales de nuestro municipio y la posibilidad de la solicitud de calificación para **Paterna como “Municipio Industrial Estratégico”** ha implicado que desde el principio, desde los primeros borradores, “Paterna, Ciudad de Empresas” ha jugado un papel muy activo:

- **Firma del Convenio de Colaboración** entre “Paterna Ciudad de Empresas”, y el Instituto Interuniversitario de Calidad y Buenas Prácticas (ICBP) para realizar toda una serie de actividades y estudios para difundir el potencial industrial del municipio y mejorar la gestión empresarial para lo cual el ICBP pondrá a disposición de la asociación los profesores e investigadores que forman parte del Instituto, así como expertos y especialistas en materia de fomento y desarrollo empresarial, en Derecho civil, mercantil y administrativo y en particular en gestión y organización de parques empresariales y/o industriales.
- Participación de “Paterna, Ciudad de empresas” en la **comisión de expertos específica sobre calidad de parques empresariales**, para profundizar en su problemática y analizar el borrador de la futura Ley de Áreas Empresariales de la Comunitat Valenciana y elaborar un Informe que surja conjuntamente tanto del análisis de los expertos universitarios como de los agentes económicos (gerentes de Asociaciones, técnicos locales, empresarios) para aportar valor a la Generalitat Valenciana en relación a la nueva normativa legal reguladora de las Áreas Empresariales de la Comunitat Valenciana .
- **Desayuno de trabajo** organizado por el periódico “Valencia Plaza” entre representantes de “Paterna, Ciudad de Empresas”, la Secretaria Autonómica de Economía y el Director General de Industria para analizar la futura Ley de Áreas Empresariales de la Comunitat Valenciana.
- Encargo al ICBP en el marco del Convenio firmado para la realización de un **Informe de las repercusiones jurídicas para las Asociaciones Empresariales** miembro de “Paterna, Ciudad de Empresas derivadas de la entrada en vigor de la futura Ley en lo relativo a los nuevos Entes de Gestión y Modernización contemplados en la misma.

En la actualidad, la aplicación de estándares de Responsabilidad Social Empresarial se ha convertido en un **elemento clave para la competitividad y productividad** de las empresas ya que el compromiso de las compañías con la responsabilidad social genera una cultura corporativa más innovadora, más atractiva internacionalmente, con más recursos para anticiparse y adaptarse a los retos de un mercado global y cambiante. En los últimos años el ejercicio de la responsabilidad social con las prioridades de la sostenibilidad, la cohesión social y la satisfacción de los intereses generales, se ha ido paulatinamente incorporando en el mundo empresarial español.

“Paterna, Ciudad de Empresas” es consciente de esta situación, por lo que dentro de sus actividades, el fomento de la RSE entre nuestros asociados juega un papel relevante. En concreto durante el 2017:

- En el marco del Convenio de Colaboración firmado entre la Asociación “Paterna Ciudad de Empresas” y la Asociación “Sociolidarios,” se organizaron los días 13 y 27 de septiembre unos talleres formativos sobre Responsabilidad Social Empresarial dirigidas a las pymes del municipio con el objetivo de proporcionar por una parte una visión amplia de las últimas tendencias en el diseño, desarrollo y evaluación de estrategias de Responsabilidad Social de la Empresa, y por otra proporcionar contenidos muy prácticos con la participación efectiva de aquellas empresas interesadas para mejorar los conocimientos y habilidades para el correcto diagnóstico y formulación de estrategias de RSE en sus organizaciones y adquirir conocimientos y habilidades acerca de las distintas metodologías y herramientas para su implementación.

Las actividades formativas contaron con un experto equipo docente con una trayectoria dilatada y contrastada en materia de Ética y Responsabilidad Social Empresarial, destacando la presencia del director del Master de RSE de la Universidad de Valencia, Manuel Quilez. Para una mayor efectividad, los contenidos se diseñaron teniendo en cuenta el tejido empresarial local, con un predominio de la pequeña y mediana empresa, que por su dimensión suelen tener menor capacidad de acceso a la información relativa a la RSE y por lo tanto a la implementación en su empresa. En los talleres participaron mas de 20 pymes de sectores diversos.



Responsabilidad Social Empresarial

ACTIVIDADES DE FORMACIÓN 2017

La Asociación "Paterna, Ciudad de Empresas" te ofrece los siguientes cursos de formación dirigidos a las pymes de nuestro municipio en materia de RSE (formación) y las últimas prácticas (taller) respecto a la aplicación y desarrollo del mismo y de la implementación de la RSE.

A QUIÉN VA DIRIGIDO

A las empresas, autónomos, empresarios de comercio y profesionales, asociados a la Asociación de empresarios de la subzona de Paterna.

OBJETIVOS

- Conocer el estado legislativo actual de la responsabilidad social.
- Identificar los instrumentos más utilizados para el correcto diagnóstico y formulación de estrategias de RSE.
- Conocer los modelos de implementación y herramientas más utilizadas para la implementación de la RSE.

PRESENCIALES

ACTIVIDAD	FECHA	CONSEJO/PROFESORADO
FORMACIÓN	13 de septiembre	Manuel Quilez
TALLER	27 de septiembre	Manuel Quilez

DOCENTES

Manuel Quilez, Director del Máster de Responsabilidad Social de la Universidad de Valencia.

FORMACIÓN GRATUITA (PLAZAS LIMITADAS)

Se otorgan 20 plazas gratuitas para las pymes de nuestro municipio. Para más información, contactar con el equipo de atención al cliente de Paterna, Ciudad de Empresas.

INFORMACIÓN E INSCRIPCIÓN GRATUITA (PLAZAS LIMITADAS)

Se otorgan 20 plazas gratuitas para las pymes de nuestro municipio. Para más información, contactar con el equipo de atención al cliente de Paterna, Ciudad de Empresas.

- Por otra parte, en los Premios “Paterna, Ciudad de Empresas, se ha mantenido tiene la categoría ha mantenido la categoría “Empresa Socialmente Responsable” que en la edición del 2017 fue para el **Instituto Tecnológico del Plástico, AIMPLAS**.
- En esta edición, se incluyó un aparatado para entregar las certificaciones a las empresas que obtuvieron el “**Sello Social de Paterna**”, que se configura como reconocimiento de calidad social que el Ayuntamiento otorga a las empresas ubicadas en el municipio de Paterna que se distingan por la existencia y aplicación efectiva y verificable de políticas y actuaciones las que se aprecien y demuestren medidas de Responsabilidad Social Empresarial (RSE), de inserción sociolaboral y de empleo de calidad. Recibieron su certificado **NOVATERRA CATERING** y **BAUHAUS**.



- Durante el ejercicio 2017 se realizaron todos los trámites para la adhesión de “Paterna, Ciudad de Empresas” a la **Red de Territorios Socialmente Responsables (RETOS)**. La Red Retos es una red de ámbito nacional liderada por el Ministerio de Empleo y Seguridad Social a través de la Dirección General del Trabajo Autónomo, de la Economía Social, y de la Responsabilidad Social de las Empresas. Integrada por territorios locales (municipios, provincias, consorcios) constituidos en red, cuya misión es articular, integrar e implementar distintas estrategias para el **desarrollo de Territorios Socialmente Responsables**, que mejoren la calidad de vida de sus habitantes.

Retos es una referencia en responsabilidad social territorial, desarrollando de manera constante su actividad, siendo ya un referente nacional e internacional en la promoción de los valores y principios de la responsabilidad social.

La incorporación de “Paterna, Ciudad de Empresas” a la Red RETOS supondrá un enriquecimiento a la hora de implantar actuaciones e intercambiar experiencias, siendo miembros de un foro especializado de reconocido prestigio que permite la visualización y difusión de la actividad local en materia de responsabilidad social.



Paterna tendrá en 2018 el mayor sistema de información geográfica e industrial de España

Un trabajo de campo sin precedentes radiografiará más de 1.600 empresas para ampliar la seguridad, remodelar las rutas del transporte público o atraer inversión

MATERIA COSTA

PATERNA. Paterna pondrá en marcha, a lo largo de 2018, su exhaustivo Sistema de Información Geográfica (SIG) Industrial que radiografiará más de 1.600 empresas repartidas en sus cinco parques empresariales.

«Un trabajo de campo sin precedentes radiografiará más de 1.600 empresas para ampliar la seguridad, remodelar las rutas del transporte público o atraer inversión»

«Este trabajo de campo sin precedentes radiografiará más de 1.600 empresas para ampliar la seguridad, remodelar las rutas del transporte público o atraer inversión»

«Este trabajo de campo sin precedentes radiografiará más de 1.600 empresas para ampliar la seguridad, remodelar las rutas del transporte público o atraer inversión»

«Este trabajo de campo sin precedentes radiografiará más de 1.600 empresas para ampliar la seguridad, remodelar las rutas del transporte público o atraer inversión»

«Este trabajo de campo sin precedentes radiografiará más de 1.600 empresas para ampliar la seguridad, remodelar las rutas del transporte público o atraer inversión»

«Este trabajo de campo sin precedentes radiografiará más de 1.600 empresas para ampliar la seguridad, remodelar las rutas del transporte público o atraer inversión»

«Este trabajo de campo sin precedentes radiografiará más de 1.600 empresas para ampliar la seguridad, remodelar las rutas del transporte público o atraer inversión»



Parte de la zona industrial de Paterna.

«Este trabajo de campo sin precedentes radiografiará más de 1.600 empresas para ampliar la seguridad, remodelar las rutas del transporte público o atraer inversión»



A finales del 2017 se presentó públicamente el proyecto de creación de un **Sistema de Información Geográfico Industrial** que radiografiará nuestras más de 1.600 empresas repartidas en los cinco parques empresariales y se materializará la más completa plataforma informativa geográfica de España en materia empresarial, al incorporar datos sobre productos, número de trabajadores, patentes, certificaciones de calidad, tipo de residuos generados o necesidades en cuanto a proveedores o materias primas. Esta aplicación estará disponible en abierto en el portal de **Paterna Ciudad de Empresas** (www.paternaciudaddeempresas.es) y permitirá no sólo atraer nuevas inversiones, sino mejorar la gestión empresarial.

La implantación de este sistema «que será pionero en España por la gran cantidad de datos que ofrecerá, requiere de un **exhaustivo trabajo de campo** que durará varios meses para ofrecer una completa fotografía de nuestro mapa empresarial e industrial.

Esta información al instante permitirá no sólo **atraer nuevas inversiones**, pues ofrecerá los datos de las empresas implantadas, su actividad o los solares y naves disponibles, sino también **interrelacionar firmas** que puedan necesitar proveedores o materias primas de empresas situadas en su mismo radio de acción.

No ayudará a tener una gestión más eficiente de nuestras áreas empresariales, por ejemplo permitirá **racionalizar las actuales líneas de transporte público**, al conocer las áreas con mayor número de trabajadores. También permitirá **elaborar un mapa de riesgos y necesidades en materia de seguridad**, con la colocación, por ejemplo, «de nuevos hidrantes en el entorno de empresas con riesgo que requieran una planificación extra en este sentido.

La posibilidad de realizar consultas cruzadas para conocer proveedores, empresas de la competencia cercanas o impulsar la llamada economía circular (aprovechar residuos para que puedan convertirse en materias primas para otras empresas) son otras de las ventajas que ofrecerá este sistema que implantará una empresa especializada, una vez haya finalizado la recogida de toda la información necesaria.



Paterna lidera una propuesta nacional para convertir los polígonos en áreas inteligentes



El alcalde y el equipo técnico y local desplazado a Barcelona para presentar la propuesta. / L-*

El municipio presenta el plan en el comité técnico de la Red Española de Ciudades Inteligentes y asiste al Congreso Mundial de Smart City en Barcelona

El municipio de **Paterna es miembro de la RECI** en reconocimiento a sus buenas prácticas y al esfuerzo del municipio por poner en marcha un modelo de ciudad sostenible que mejore la calidad de vida de sus vecinos. Forma parte del **Grupo de Trabajo V “Economía y Gobierno”** que a su vez se divide en tres subgrupos de trabajo:

- **Subgrupo 1. Administración Electrónica e Interoperabilidad.** Desde este subgrupo se gestionan los contenidos de Administración Electrónica, Interoperabilidad, ENI, ENS, sistemas de identificación y firma, Adaptación a Marco Legal, Contratación (Compra pública Innovadora, CPP, Licitación Electrónica, etc...) y los servicios ofrecidos por el Ministerio a través de la SGAD.
- **Subgrupo 2. Infraestructura común SmartCity.** Subgrupo encargado de las infraestructuras básicas que componen la SmartCity (Plataforma, Bus IoT, APIs, Middelwares...)
- **Subgrupo 3. Áreas Empresariales Inteligentes, Apps, Empleo y Espacios para la Innovación**

Hay que destacar que en abril de 2017, coincidiendo con la celebración en Madrid del III Congreso de Ciudades Inteligentes, se mantuvo una reunión del Grupo V donde “Paterna, Ciudad de Empresas” presentó la propuesta de la creación de un nuevo subgrupo relativo a las Áreas Empresariales Inteligentes cuyo objetivo fundamental es el de la extensión de los proyectos Smart City a las áreas empresariales, teniendo en cuenta sus características y necesidades específicas, vinculándolo también con aquellas actuaciones que desde las entidades locales, podemos realizar para el fomento entre nuestras empresas de la Industria 4.0.

La creación del subgrupo fue aprobada en el Comité Técnico de la RECI celebrado el 16 de noviembre del 2017. En estos momentos ya se han ido incorporando municipios con problemática similar y bajo el liderazgo de Paterna, el subgrupo está empezando a dar sus primeros pasos.



Renovación del convenio de financiación preferente para empresas pertenecientes a “Paterna, Ciudad de Empresas” con la entidad Caixa Popular, con la ampliación de la línea disponible de 2 a 10 millones de euros.



Firma con la Entidad Caixa Popular de un Convenio de financiación preferente para aquellas empresas del Polígono Industrial Fuente del Jarro que fueron **afectadas por el grave incendio** sufrido en esta área industrial el 8 de febrero.

El acuerdo posibilitaba el acceso a dos líneas de financiación: una destinada a la **reconstrucción y financiación de instalaciones**, con un montante de 10 millones de euros y otra destinada a la **adquisición de maquinaria y bienes de equipo**, con un montante de 5 millones de euros. En ambos casos se ofrecía la posibilidad de una carencia de 18 y 12 meses respectivamente que libere de cargas financieras a las pymes solicitantes. Por otra parte, la fijación de una comisión de cancelación anticipada nula, les permitía, una vez cobradas las correspondientes indemnizaciones, la cancelación parcial o total de los préstamos.



Firma con la Facultad de Economía de la Universitat de València de un convenio para **fomentar las prácticas formativas** de los y las estudiantes en las firmas de la ciudad.

El acuerdo permite disponer a nuestras pymes de estudiantes de Máster con una elevada cualificación y especialización.



Paterna amplía la campaña de promoción y captación de empresas en Cataluña y Madrid



Vista del área de empresa e innovación del Ayuntamiento de Rivas Vaciamadrid a Paterna. J. L.

El Ayuntamiento programa reuniones con eurodiputados, asistencias a congresos y misiones empresariales para promocionar sus cinco áreas industriales

Paterna lanza una campaña nacional para atraer empresas de Cataluña y Madrid a sus polígonos

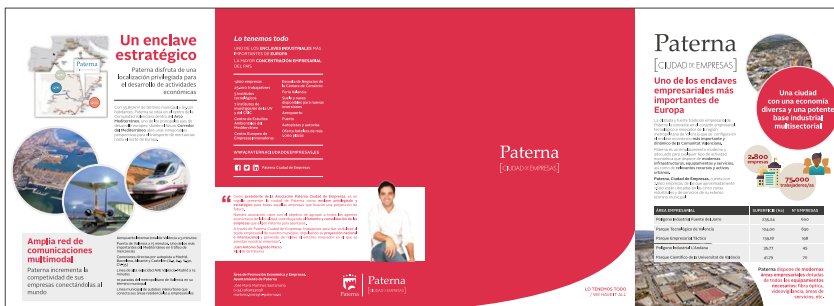


El municipio ofrece 250.000 metros cuadrados de suelo industrial disponible para que se asienten firmas de toda España en sus cinco parques industriales

Uno de los objetivos de nuestra Asociación “Paterna, Ciudad de Empresas” es la promoción del potencial industrial de nuestro municipio a nivel nacional e internacional, y si bien, gran parte de las actuaciones descritas en páginas anteriores se dirigen a consecución de este objetivo, a lo largo del 2017 se han realizado actuaciones específicas en el marco de una campaña directa para la captación de nuevas inversiones y empresas bajo el lema “Lo tenemos todo”.

En esta línea y como soporte, se han actualizado los contenidos del Folleto Promocional de “Paterna Ciudad de Empresas” cuya traducción al inglés y la impresión de ejemplares está prevista para el ejercicio 2018.

www.paternaciudaddeempresas.es/images/content/asociacion/publicaciones/folleto-presentacion-paterna-ciudad-de-empresas.pdf





El 18 de mayo, “Paterna, Ciudad de Empresas” obtuvo el **premio** otorgado por el “Periódico de Aquí” en la categoría “Economía” en reconocimiento al impulso dado a una marca y una imagen que pretende dinamizar y modernizar su suelo industrial.

Este reconocimiento se une al obtenido en el 2011, cuando la iniciativa ‘Paterna Ciudad de Empresas’ obtuvo el **premio “Proyecto del año”** otorgado por la revista Ejecutivos.

Por otra parte “Paterna, Ciudad de Empresas” fue **finalista** en la edición 2013 de los **premios Territorio y Marketing**. Territorio y Marketing es el foro de ideas para conseguir que un Ayuntamiento, una Comunidad Autónoma o un territorio vendan más y mejor su producto, que atraigan a la mayor cantidad de visitantes posibles y crear una estrecha colaboración entre Empresa, Administración y Ciudadano.

“Paterna, Ciudad de Empresas” fue **finalista** junto a la ciudad de Mallorca, en la Categoría “**Campañas**” por su programa de posicionamiento para la internacionalización con estrategia de Citimarketing.

Para el ejercicio 2018, junto a la actividad derivada de las Juntas Ordinarias, están previstas las siguientes actuaciones:

- Presentación del estudio realizado por el ICBP sobre las **repercusiones jurídicas** de la entrada en vigor de la nueva **Ley de Áreas Empresariales** de la Comunitat Valenciana.
- Solicitud de **subvenciones para modernización y mejoras de infraestructuras** de nuestras áreas empresariales en coordinación con el Ayuntamiento de Paterna en el marco de la convocatoria 2018-2019 del IVACE.
- Presentación del estudio de **demanda potencial del Corredor Mediterráneo**.
- Participación en el **Salón Internacional de la Logística (SIL)** a celebrar en Barcelona en Junio como único municipio de la Comunitat Valenciana, comunidad autónoma invitada en esta edición.
- Elaboración del **Plan Estratégico Local de Innovación**.
- Puesta en marcha de las **nuevas funcionalidades de la web** “Paterna, Ciudad de Empresas”:
 - Marketplace “Haz Negocios”
 - PCdE Shopping
- **Traducción** de la Web “Paterna, Ciudad de Empresas” y del Folleto promocional **al inglés**
- Recogida de datos de las empresas y puesta en marcha del **SIG Industrial** de Paterna
- Actuaciones en el seno del subgrupo “**Áreas Industriales Inteligentes**” de la RECI
- Organización de **Talleres Formativos de RSE** y de una Jornada de comunicación de buenas prácticas empresariales y de información sobre la nueva normativa autonómica.
- Solicitud para la incorporación a la “**Xarxa de Ciutats Valencianes per la Innovació**”.
- En función de la Convocatoria de la Secretaría General de Ciencia, Tecnología e Innovación del Ministerio de Economía y Competitividad solicitud para la concesión de la distinción “**Ciudad de la Ciencia y la Innovación**”.
- **III Edición de los Premios “Paterna Ciudad de Empresa”**

Paterna

[CIUDAD DE EMPRESAS]

**ÁREA DE PROMOCIÓN SOCIOECONÓMICA
AYUNTAMIENTO DE PATERNA**

Promoción Económica

José María Martínez Santamaría

(+34) 963053038

martinez.jm@ayto-paterna.es